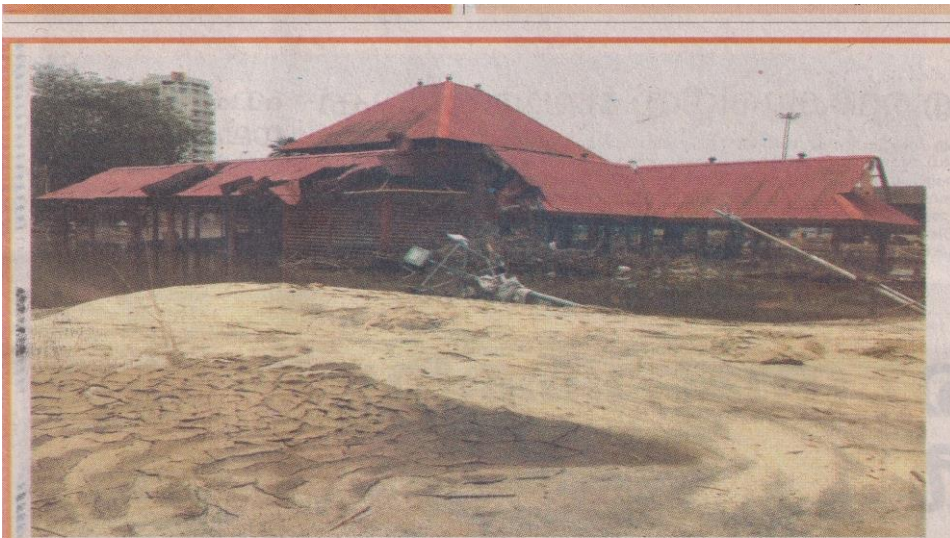


Deepika

23 August 2018

Aluva: After flood, Aluva manapuram



ആലുവ മണപ്പുറത്തെ പുഴമണൽ നിക്ഷേപം.

പ്രളയശേഷം ആലുവ മണപ്പുറത്തു വൻ മണൽനിക്ഷേപം

ആലുവ: പ്രളയത്തിനുശേഷം ആലുവ ശിവരാത്രി മണപ്പുറത്തു പേർ അമ്പർമമാക്കി വൻ മണൽനിക്ഷേപം രണ്ടു പതിറ്റാണ്ട് മുമ്പ് മണപ്പുറത്തുനിന്ന് ഇല്ലാതായ മണലാണു പ്രളയത്തിൽ പെരിയാർ കൊണ്ടുവന്നു നിക്ഷേപിച്ചത്. ടൺകണക്കിന് മണൽ മണപ്പുറത്ത് അടിഞ്ഞുകൂടിയിട്ടുണ്ട്.

പണ്ടു മണൽ നിറഞ്ഞു കിടന്നപ്പോഴാണ് നിലവിലുള്ള ക്ഷേത്രവും ഗോപുരവുമെല്ലാം ആലുവ വർഷം മുമ്പ് നിലവിലുള്ള ക്ഷേത്രം ഇരിക്കുന്ന സ്ഥലത്ത് ഒരു തറമാത്രമാണ് ഉണ്ടായിരുന്നത്. മഴക്കാലത്ത് മാത്രമാണ്

അതിനുമേൽ ഓലമേഞ്ഞ മേൽക്കൂര നിർമ്മിച്ചിരുന്നത്.

പകരം ക്ഷേത്രം വന്നപ്പോൾ വാഹനങ്ങൾക്കു നേരിട്ട് ഇറങ്ങി വരാൻ കല്ലുകൾ പാകി. ഇതോടെ പുഴമണൽ വ്യാപകമായി വാതിക്കൊണ്ടുപോകാൻ തുടങ്ങി. മണപ്പുറത്ത് മണൽ മാറി മണ്ണ് തെളിയുകയും ചെയ്തു. ഇനിയും ഇത് ആവർത്തിക്കരുതെന്നു ഭക്തർ പറയുന്നു.

ദേവസ്വം ബോർഡിന്റെയും റവന്യൂ വകുപ്പിന്റെയും ഉടമസ്ഥതയിലാണ് മണപ്പുറം. ഒരു ഭാഗം ആലുവ നഗരസഭയുടെ കീഴിലുമാണ്. ശിവക്ഷേത്രത്തിലേക്കും മണപ്പുറത്തേക്കുമുള്ള തോട്ടക്കാട്ടുകര റോഡ് ചെളി

നിറഞ്ഞിരിക്കുകയാണ്. രൂക്ഷമായ ദുർഗന്ധവുമുണ്ട്. മണപ്പുറത്തെ മഹാദേവ ക്ഷേത്രത്തിന്റെ മേൽക്കൂരയും തകർന്നു. വെള്ളപ്പൊക്കത്തിൽ ഒഴുകിയെത്തിയ മരങ്ങൾ തട്ടി ഇരുമ്പ് ഷീറ്റ് മേഞ്ഞ മേൽക്കൂരയും ഇരുമ്പ് പട്ടയുമെല്ലാം തകർന്നുപോയി.

ക്ഷേത്രത്തിലെ സ്വയംഭൂ വിഗ്രഹവും വിളക്കുകളുമെല്ലാം മണലിലും ചെളിയിലും മുടി കിടക്കുന്നു. ദേവസ്വം ബോർഡ് അടുത്തിടെ നിർമ്മിച്ച സ്ഥിരം ബലിത്തറ നാമാവശേഷമായി. വൈദ്യുതി പോസ്റ്റുകളും മറിഞ്ഞു. ദേവസ്വത്തിന്റെ ഓഫീസിന്റെ താഴത്തെനിലയിൽ മാലിന്യം കെട്ടിക്കിടക്കുകയാണ്.